



Ross & Rettich

Vielfaltsgärtnerei

Gemüsebau mit Pferd
„Auf dem Steinborn“



Döttesfeld, 12.04.2019

Gemüsebau „Auf dem Steinborn“



Inhalt

1. Nachhaltigkeit
2. „Auf dem Steinborn“
3. Kulturen
4. Düngung
5. Pflanzenschutz
6. Biologischer Anbau
7. Die 4-beinigen Teammitglieder
8. Pferdebezogene Geräte für den Gemüseanbau
9. Blick ins Jahr 2020
10. Kontakt

Gemüsebau „Auf dem Steinborn“



1. Nachhaltigkeit

Wir möchten Rohstoffe und Ressourcen umweltschonend nutzen, um unsere Lebensräume für unsere Kinder zu erhalten oder zu verbessern.

a. Bodenverdichtung

- Durch Bodenverdichtung bildet sich Staunässe, Bodenleben wird gestört
- Der Boden kann nur noch wenig Wasser halten
- Die Bodenverdichtung von schweren Landmaschinen ist irreversibel
- Das Pferd erzeugt kaum Bodenverdichtung, viel weniger als ein kleiner Traktor

b. Humuserhalt / -aufbau

- Humus ist die lebendige Substanz im Boden, die aus zersetzten Pflanzen, Pilzmyzel, Bakterien und „Krabbeltierchen“ besteht. Durch ihn erhält der Boden seine Krümelstruktur und seinen Duft...
 - Ein gesunder humoser Boden hat ein viel höheres Wasserspeichervermögen

c. Schonender Umgang mit Ressourcen

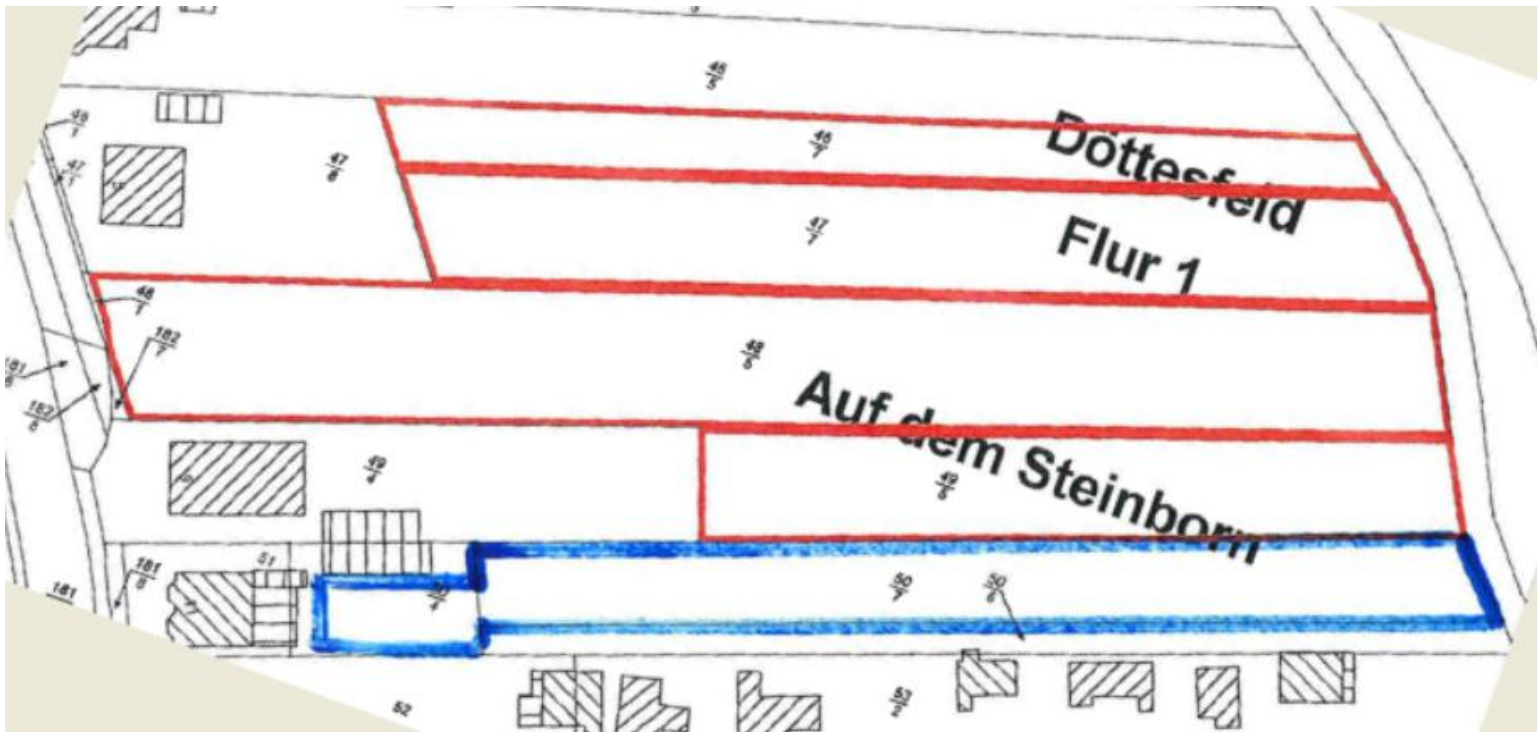
- Keine Gifte (Pestizide, Fungizide, Insektizide, ...)
- Keinen Kunstdünger
- Geringer Wasserverbrauch durch Dammkultur, Nutzung der Wasserspeicherkapazität des gesunden Bodens und verminderte Verdunstung durch mulchen

Gemüsebau „Auf dem Steinborn“



2. Auf dem Steinborn

Das Grundstück, das wir bewirtschaften dürfen, bietet viele günstige Voraussetzungen:



- Eingefriedet
→ kein Problem mit Wild
→ windgeschützt
- Guter Boden
- Wasseranschluss neben dem Feld
- Beantragung von Wasser für landwirtschaftliche Nutzung reduziert Kosten
- Keine Bewirtschaftung seit vielen Jahren

Norden



Gemüsebau „Auf dem Steinborn“



3. Kulturen (2019)

- Blattspinat
- Buschtomaten (2 Sorten)
- Gurken: Landgurken, Schlangengurken
- Gemüsezwiebel
- Fenchel
- Kohl: Brokoli, Blumenkohl, Chinakohl, Kohlrabi Rotkohl, Weißkohl, Wirsing
- Lauch
- Kartoffeln (9 Sorten)
- Knollensellerie
- Kürbis
- Rettich
- Salat: Kopfsalat, Lollo Rosso, Romana, Batavia, Radicchio, Endivie, Eissalat
- Stielmangold
- Süßkartoffel (4 Sorten)
- Zucchini
- Zwiebeln (weiß, rot)



4. Düngung

Wir düngen nicht die Pflanzen, sondern füttern das Bodenleben

- Jegliche Düngung erfolgt ausschließlich auf organischer Basis, d.h. kein Kunstdünger
 - Kompost aus Pferdemist, Kuhmist, Heckenschnitt (gehäckselt)
 - Hornspäne, N-Lieferant
 - Mulch (Kleegras, Luzerne); N-Lieferant, Unkrautunterdrückung, Wasserhaushalt, organisches Material
 - Gründüngung (Winterroggen, Winterwicke, Klee, Ölrettich)
 - Leguminosen (Kleegras, Luzerne, Sommerwicke)
- Zur Regulierung des pH-Wertes: Kohlensaurer Kalk
- Zur Ergänzung des Mineralbedarfs: Patentkali



5. Pflanzenschutz

- Der beste Schutz der Pflanze vor Krankheiten ist ein gesundes Bodenleben, robuste Sorten und eine mehrjährige Fruchtfolge.
- Auch der biologische Gemüsebau kommt nicht gänzlich ohne „Hilfsmittel“ aus. „Hilfsmittel“ sind NICHT: Herbizide, Pestizide, Fungizide, Insektizide !!!
- Pflanzenschutzmittel auf Basis von pflanzlichen oder mineralischen Wirkstoffen sind für den Bio-Gemüsebau zugelassen. Grundwasser und Bienen werden nicht geschädigt
 - Neem-Öl gegen saugende und beißende Insekten → Fressstop
 - Bakterius Thurengiensis: zersetzen die Darmwände von Schmetterlingsraupen und Käferlarven
 - Kaliseife gegen saugende Insekten (Gallmücken, Raubmilben) → Schädigung der Insektenhaut
 - Eisen 3 Phosphat gegen Nacktschnecken → Veränderung des Kropfs und der Mitteldarmdrüse
- Säen einer Nützlingswiese → Fördern der natürlichen Feinde der Gemüseschädlinge: Schwebefliege, Schlupfwespe, Marienkäfer, Florfliege, Laufkäfer, Kreuzflügler, ...
- Kulturschutznetze verhindern den Befall von Schädlingen
- Bau von Julen (Greifvogelstangen), um die Mäusepopulation zu verringern



6. Biologischer Anbau

- Wir sind Mitglied im Bioland Verband und erwarten die Anerkennung durch die Zertifizierungsbehörde ABCert im nächsten Monat.
- Mit dieser Anerkennung können wir das produzierte Gemüse als Bioland-Ware verkaufen.
- Bioland ist neben Demeter der Verband mit den strengsten Bio-Richtlinien



Gemüsebau „Auf dem Steinborn“



7. Die 4-beinigen Teammitglieder



Emma

Luxemburger Ardenner Stute
16 Jahre, Leitstute und
Mamaersatz für Lotta
Holzrücken, Ackerarbeit,
Reiten, Kutsche



Maya

Luxemburger Ardenner
Stute, 10 Jahre,
selbsternannter Leithengst
Holzrücken, Ackerarbeit,
Reiten, Kutsche



Lotta

Luxemburger Ardenner Stütchen
2 Jahre, zauberhaftes und
vorwitziges Baby
Nachwuchselfe, Bodenarbeit,



8. Pferdegezogene Geräte für den Gemüseanbau

Die letzten 6 Jahre haben wir uns gut erhaltene und funktionsfähige Geräte für den Pferdezug in Deutschland zusammengesucht und diese flott gemacht

- Pflüge (Kippflug, Schälflug, Beetflug, ...)
- Saateggen (fein, mittel, grob)
- Schleuderegge (1-Spanner, 2-Spanner)
- Mähmaschine
- Meyerhacke (klein, groß)
- Vielfachgerät mit Lochsternen, Häufelkörpern
- Häufelpflug
- Kartoffelpflug (zum Roden)
- Sämaschine
- Schleuderroder
- Sternradschwader/-wender
- Miststreuer
- Kalkstreuer
- Liverpool-Walze
- Kartoffelsortiermaschine

Gemüsebau „Auf dem Steinborn“



9. Blick ins Jahr 2020

Ideen haben wir sehr sehr viele 😊, alle lassen sich 2020 sicher nicht umsetzen, also der Reihe nach:

- Wir benötigen eine weitere Fläche (ca. 0,5ha), um eine nachhaltige und gesunde Landwirtschaft umsetzen zu können:
 - mehrjährige Fruchtfolgen,
 - Eindämmen von Schädlingen /

→ Anbaufläche von ca. 1ha ist erforderlich, um davon leben zu können (Gemüsebau)

- Folientunnel für Tomaten

- Lager- und Kühlmöglichkeit

- Nachdenken über eine Solawi 2021

Gemüsebau „Auf dem Steinborn“



10. Kontakt



Susanne Berling
Hauptstr. 13
Döttesfeld
0171 3484 116



Karsten Güttler
0176 9619 5525